

Оршил

Баруун бүсийн таван аймаг нь нийтдээ 92 сумтай, 471 баг хороотой нийт нутаг дэвсгэрийн хэмжээ 415.3 мянган км квадрат ба хүн амын нягтшил 0.9 хүн нэг кв.км-т байгаа нь бусад бүсүүдийн үзүүлэлтүүдтэй харьцуулахад их байна. Харин төвийн бүс олон Улаанбаатар нийслэлээсээ Баян-Өлгий аймаг 1709 км, Говь-Алтай аймаг 1037 км, Завхан аймаг 1023 км, Ховд аймаг 1487 км, Увс аймаг 1417 км хол оршдог. Бусад бүсээс ялгаатай нь говь, хангай хосолсон өргөн уудам нутагтай далайн түвшингөөс дээш 721-4070 метр өндөрт, газар хөдлөлийн идэвхитэй бүсэд оршдог. Говь-Алтай аймаг зүүн талаараа Баянхонгор, хойд талаараа Завхан, Ховд өмнөд талаараа БНХАУ-тай хил залган оршино. Аймгийн БНХАУ-тай хиллэдэг хилийн урт 360 км болж тэдгээр нь хилийн 128-171 дүгээр тэмдгээр тэмдэглэгджээ. Ховд аймгийн нийт нутаг дэвсгэр 76,6 мянган км квадрат хавтгай дөрвөлжин км улсдаа газар нутгийн хэмжээгээр 10 дугаарт ордог.

Улс орны хөгжил, өнөөгийн эдийн засгийн байдлыг дэмжих гол үзүүлэлтүүдийн нэг бол аж үйлдвэрийн салбарын хөгжил билээ. Манай аймгийн хувьд аж үйлдвэрийн салбар, түүний дотор жижиг, дунд үйлдвэрлэл сул хөгжсөн юм. Нутаг орны онцлогоос шалтгаалан мал аж ахуйн гаралтай түүхий эдийг боловсруулах экспортын чиглэлтэй жижиг, дунд үйлдвэрүүдийг бий болгоход тохиромжтой юм. Эрдэс түүхий эдийг олборлох, боловсруулах чиглэлийн үйлдвэрүүд харьцангуй цөөн. Аймгийн эрчим хүчний системийг оновчтой өргөтгөн “Дөргөн”-ний УЦСыг ашиглалтанд оруулж Баруун бүсийн эрчим хүчний системтэй холбосноор үйлдвэрлэл хөгжих өргөн боломж нээгдлээ. Мөн ахин шинээр Эрдэнэбүрэн сумын Шижигтийн хавцалд усан цахилгаан станцыг барихаар төлөвлөж байгаа нь цаашид жижиг дунд үйлдвэрүүдийг хөгжихөд түлхэц болох нь дамжиггүй. Аймгийн эдийн засагт нэн чухал үүрэг гүйцэтгэдэг аж үйлдвэрлэлийн өсөлт хөгжилтийг 2000-2017 он хүртэлх бадлаар судалгаа шинжилгээг хийлээ. Аймгийн нийт үйлдвэрлэлт улс орны ДНБ-нд ямар хувь эзэлж байна, аль салбар нь манай аймагт илүү хөгжиж байна, нийт үйлдвэрлэлт болон борлуулалтанд нөлөөлсөн хүчин зүйлийг статистикийн гол аргуудын тусламжтайгаар шинжилгээ дүгнэлт хийсэн.

Хүн ам					
Өрхийн тоо	Ангилал /тоо/			Хүйс	
22634	Өндөр настан	Эрэгтэй -2066	6716	Эрэгтэй	32592
		Эмэгтэй – 4650			
	Хөгжлийн бэрхшээлтэй	Эрэгтэй -1453	2727		
		Эмэгтэй – 1274			
	Залуу 18-35	Эрэгтэй -13748	26893		
		Эмэгтэй – 13145			
	Хүүхэд 1-15	Эрэгтэй -14278	27966	Эмэгтэй	33738
		Эмэгтэй – 13688			
	Нярай	Эрэгтэй -1047	2028		
		Эмэгтэй – 981			
Нийт	66330				

Уур амьсгал

Онцлог /Чийглэг, халуун, хуурайшилт гм/		
Ховд аймаг	Өвөл	Их нууруудын хотгорын сумдаар 10-19 градус, өндөр уулын бүсийн сумдаар 9-23 градус, Алтайн өвөр говийн сумдаар 10-20 градус Ховд, Мөнххайрхан сумдын нутгаар 24-26 м/с, Жаргалант, Мөст сумдаар 20 м/с, Цэцэг, Манхан, Чандмань сумдын нутгаар 15 м/с, I сард Ховд суманд 26 м/с, Мөнххайрхан, Мөст сумдаар 18 м/с, Цэцэгт 15 м/с, II сард Ховд суманд 21 м/с, Мөст, Эрдэнэбүрэн сумдад 18 м/с, Мөнххайрхан, Жаргалант, Цэцэг сумдаар 16 м/с хүрч хүчтэй шороон болон цасан шуурга шуурдаг.
	Хавар	IV сард уулархаг нутгаар 2-6 градус, Их нууруудын хотгорын нутгаар болон Алтайн өвөр говийн нутгаар 7-12 градус, V сард уулархаг нутгаар 9-13 градус, бусад нутгаар 14-18 градус дулаан байсан байна. Агаарын хамгийн их температур III сард 9-18 градус, IV сард 13-25 градус, V сард 24-33 градус хүрч халсан. Хамгийн бага температур III сард 11-34 градус, IV сард 5-11 градус, V сард 2-12 градус хүрч хүйтэрдэг.
	Зун	Агаарын үнэмлэхүй хамгийн их температур Их нууруудын хотгор, Алтайн өвөр говийн сумдаар 6 дугаар сард 30-35 градус, 7 дугаар сард 32-37 градус, 8 дугаар сард 31-36 градус, өндөр уулын бүсийн сумдаар 24-33 градус хүрч халдаг.
	Намар	Агаарын температурын олон жилийн дундажаар нийт нутгаар шөнөдөө 3-8 градус, өдөртөө 19-24 градус дулаан байдаг бөгөөд ихэнх сумдын нутгаар олон жилийн дунджийн орчим дулаан байдаг.

Сум, багийн тоо, нэр

Сумын нэр	Хүн амын тоо	Улаанбаатар хотоос /км, аль зүгт, координат/	Аймгаас /км, аль зүгт, координат/	Багийн нэр	Сумаас /км, аль зүгт, координат/
Алтай	3219	1130 км баруун урд зүгт, N 45°48'25.15 E 92°17'13.81	295 км баруун урд зүгт, N 45°48'25.15 E 92°17'13.81	Бодонч	35 км, баруун хойд зүгт
				Алтангадас	30 км, урд зүгт
				Барлаг	70 км, урд зүгт
				Тахилт	Сумын төв
Булган	10126	1430 км баруун урд зүгт, N 46° 5'19.39 E 91°32'43.29	385 км баруун урд зүгт, N 46° 5'19.39 E 91°32'43.29	Баянгол	15 км, Баруун зүгт
				Баянсудал	5 км, хойд зүгт
				Байтаг	130 км, Зүүн зүгт
				Алгатолгой	25 км, Урьд
				Далт	Сумын төв

				Бүрэнхайрхан	Сумын төв
Буянт	3644	1400 км баруун зүгт, N 48°10'25.36 E 91°46'4.33	25 км зүүн зүгт, N 48°10'25.36 E 91°46'4.33	Нарийн гол	75 км, Баруун зүгт
				Цагаанбургас	85 км, хойд зүгт
				Наранхайрхан	90 км, Зүүн зүгт
				Цагаан-Эрэг	55 км, Урьд
Дарви	3014	1215 км, баруун зүгт, N 46°56'12.98 E 93°37'11.99	210 км, зүүн зүгт, N 46°56'12.98 E 93°37'11.99	Норжинхайрхан	Сумын төв
				Булаг	38 км, өмнөд зүгт
				Дэлгэр	20 км, хойд зүгт
				Мөрөн	45 км, хойд зүгт
				Мөнгөн аяга	50 км, урд зүгт
Дөргөн	3044	1325 км баруун зүгт, N 48°20'6.45 E 92°37'57.86	100 км зүүн зүгт, N 48°20'6.45 E 92°37'57.86	Булган	Сумын төв
				Агваш	62 км, Хойт зүгт
				Сээр	30 км, зүүн хойт зүгт
				Аргалант	60 км, Зүүн зүгт
Дуут	2058	1495 км баруун урд зүгт, N 47°31'11.23 E 91°37'51.94	65 км баруун урд зүгт, N 47°31'11.23 E 91°37'51.94	Өгөөмөр	Сумын төв
				Шивэр	45 км, урьд зүгт
				Хөх бэлчир	50 км, Хойд зүгт
				Цагаанбургас	Зүүн зүгт, 60 км,
Зэрэг	3245	1265 км урд зүгт, N 47° 6'34.98 E 92°50'39.18	160 км урд зүгт, N 47° 6'34.98 E 92°50'39.18	Босго	Сумын төв
				Гүвээ	150км Хойд зүгт
				Бургасан	145 км, Хойд зүгт
				Бураа	55 км Зүүн зүгт
				Эхэн	65 км Баруун зүгт
Манхан	4217	1345 км баруун зүгт, N 47°25'18.79 E 92°13'22.40	80 км зүүн урд зүгт, N 47°25'18.79 E 92°13'22.40	Хөндлөн	25 км, Баруун зүгт
				Тахилт	18 км,Зүүн зүгт
				Зэрэг гол	35 км, Зүүн зүгт
				Баянгол	25 км, Зүүн зүгт
				Ботгон	40 км, Баруун зүгт
				Улаан хүрээ	24 км, Баруун зүгт
Мөнххайран	2216	1585 км баруун зүгт, N 47° 2'51.29 E 91°50'20.98	160 км баруун урьд зүгт, N 47° 2'51.29 E 91°50'20.98	Төгрөг гол	Сумын төв
				Алаг	50 км, Баруун зүгт
				Борт	52 км, Баруун зүгт
				Хаг	48 км, Баруун зүгт
Мөст	3144	1265 км баруун зүгт,	160 км урд зүгт,	Сэнхэр	45 км баруун зүгт
				Цэцэг гол	70 км баруун зүгт

		N 46°41'31.65 E 92°47'38.96	N 46°41'31.65 E 92°47'38.96	Хужирт	160 км хойд зүгт
				Баянхайрхан	120 км урд зүгт
				Давст	90 км баруун зүгт
				Улаан толгой	Сумын төв
Мянгад	3630	1380 км баруун зүгт, N 48°14'6.89 E 91°55'19.31	45 км зүүн зүгт, N 48°14'6.89 E 91°55'19.31	Чацаргант	70 км, баруун зүг
				Баянбулаг	90 км, баруун зүг
				Гахайт	30 км, Баруун зүг
				Цагаанбулан	40- км, Баруун зүг
				Баянхошуу	Сумын төв
Үенч	4091	1385 км баруун зүгт, N 46° 3'51.95 E 92° 1'59.97	355 км баруун зүгт, N 46° 3'51.95 E 92° 1'59.97	Цагаан түнгэ	баруун зүг 30 км
				Нарийн гол	баруун зүгт хойд 25км
				Жаргалан	баруун зүгт хойд 32 км
				Улиаст	баруун зүгт хойд 60 км
				Хөх үзүүр	Сумын төв
Ховд	3554	1460 км баруун зүгт, N 48° 7'27.54 E 91°22'16.35	35 км хойд баруун зүгт, N 48° 7'27.54 E 91°22'16.35	Баянбулаг	баруун зүгт хойд 25км
				Цагаанбургас	баруун зүгт хойд 25км
				Баруун салаа	баруун зүгт хойд 5км
				Дунд ус	Сумын төв
				Улаанбураа	баруун зүгт хойд 30км
Цэцэг	3051	1645 км баруун зүгт, N 46°35'27.27 E 93°16'4.82	220 км баруун зүгт, N 46°35'27.27 E 93°16'4.82	Хажинга	40 км баруун зүгт
				Баянгол	70 км хойд зүгт
				Баян-Овоо	25 км урд зүгт
				Цэцэг нуур	Сумын төв
				Хөшөөт	28 км баруун зүгт
Чандмань	2937	1275 км баруун зүгт, N 47°39'52.34 E 92°48'56.75	150 км зүүн урд зүгт, N 47°39'52.34 E 92°48'56.75	Талын булаг	70 км баруун зүгт
				Тахилт	28 км хойд зүгт
				Баянхайрхан	30 км урд зүгт
				Сүлжээ	90 км баруун зүгт
				Урд гол	
				Жаргалант	Сумын төв
Эрдэнэбүрэн	2374	1485 км баруун зүгт, N 48°30'7.42 E 91°26'58.44	60 км зүүн хойд зүгт, N 48°30'7.42 E 91°26'58.44	Баянгол	70 км баруун зүгт
				Намаржин	110 км хойд зүгт
				Хонгио	85 км урд зүгт
				Шураг	90 км баруун зүгт
				Хар ус	Сумын төв

Жаргалант	29800	1425 км баруун зүгт, N 48° 0'15.10 E 91°38'25.35	Аймгийн төв	Алгатолгой	Аймгийн төв
				Баатархайрхан	
				Бичигт	
				Бугат	
				Буянт	
				Жаргалан	
				Магсаржав	
				Наран	
				Рашаант	
				Тахилт	
				Хайрхан	
Цамбагарав					
Нийт	87363				

Голлох үйлдвэр, аж ахуйн судалгаа

Хүн эмнэлэг	Мал эмнэлэг	Цэцэрлэг	Цахилгааны станц	Уурын зуух	Худалдаа үйлчилгээний төв, зах	Аж ахуйн нэгж байгууллага	Нийтийн орон сууц	Гэр хороолол
29	54	43	1	28	145	1650	44	23322

Дэд бүтцийн судалгаа

Зам тээвэр /нийт үргэлжлэх зам аль аймагтай залгаа/		Эрчим хүч /Хүч чадал/		Харилцаа холбоо
Хатуу хучилттай	135 км үргэлжилнэ Ховд аймагт залгаа	Цахилгаан станц	Дөргөний усан цахилгаан станц, ОХУ-аас импортоор цахилгаан эрчим хүч авдаг	1. Мэдээлэл холбооны сүлжээ ТӨК, 2. Цахилгаан холбооны газар 3. Мобиком 4. Юнител 5. Скайтел 6. Жи-мобайл
Шороон	310 км үргэлжилнэ Увс аймагтай залгаа	Аль аймагтай хамт	Ховд, Увс аймагтай хамт	

Ил далд уурхайн судалгаа

Ил уурхай	Нэршил	МоЭнКо ХХК-ны Хөшөөтийн уурхай
	Эзэмшигч /компани, хувь хүн ялгах /	МоЭнКо ХХК-ны дэд захирал Ж.Оюунчимэг
	Юуны	Нүүрс
	Байршил	Дарви сум
	Кординат	N 46°48'44" E 93°18'22"
	Аймгаас / аль зүгт хэдэн км-т/	Зүүн урд зүгт 210 км
	Сумдаас / сум бүрээр аль зүгт хэдэн км-т /	

Зам, давааны судалгаа

Зам	Аль зүг рүү зорчдог	Баруун зүг рүү
	Улаанбаатар хотоос /аль зүгт хэдэн км-/	Ховд аймаг руу 1425 км
	Аймгаас /аль зүгт хэдэн км-т/	Ховд аймгаас Говь-Алтай аймаг руу 420 км хатуу хучилттай замтай.
	Сумдаас/ аль зүгт хэдэн км-т/	Ховд-Буянт сум 25 км, Мянгад сум 45 км, Манхан сум-80 км, Зэрэг-150, Дарви-210, Цэцэг-220, Мөст-170, Алтай-300, Булган-380, Үенч-325, Хөшөөтийн уурхайгаас Булган сумын Ярантын Булган боомт хүртэл 400 км хатуу хучилттай замтай.
	Кординат	

Давааны судалгаа Даваа /Ховд/	Давааны нэр	Бага улаан даваа	Барлагын даваа
	өгөгдөл		
	Улаанбаатар хотоос /аль зүгт, хэдэн км/	Баруун зүгт 1500 км	Баруун зүгт 1400 км
	Аймгаас	Урд зүгт 290 км	Урд зүгт 280 км

	/аль зүгт, хэдэн км/			
	Сумаас /аль зүгт, хэдэн км/		Сумын төвөөс баруун хойт зүгт 30 км-т	Сумын төвөөс баруун урд зүгт 55 км-т
Координат	өргөрөг		N 46°41'35.02	N 45°57'10.31
	уртраг		E 92°47'38.79	E 94°26'58.03

Өндөр уул, толгод судалгаа

Өндөр уул, хайрхан, толгод	Нэр	Алтан Хөхий	Цамбагарав	Сутай хайрхан	Мөнххайрхан уул	Хөх сэрхийн нуруу
	Онцлог, Өндөр	Мөнх цаст 4374	Мөнх цаст 4208	Мөнх цаст 3650	Мөнх цаст 3325	Мөнх цаст 3850
	Байршил	Мянгад сумын 6-р баг	Эрдэнэбүрэн сумын 2-р багийн нутаг дэвсгэр	Дарви сумын 6-р багийн нутаг дэвсгэр	Мөнххайрхан сумын 1-р багийн нутаг дэвсгэр	Толбо сумын 6-р багийн нутаг дэвсгэр
	Улаанбаатар хотоос /аль зүгт, хэдэн км/	3000 км	1560 км	1800 км	1600 км	1620 км
	Аймгаас /аль зүгт, хэдэн км/	250 км	60 км	120 км	50 км	110 км

Хил залгаа аймаг, сумдын судалгаа

Хил залгаа аймаг, сум	Нэр	Ховд аймаг	Увс аймаг	Завхан Дөрвөлжин сум	Баян-Өлгий аймаг сум	Ховд аймгийн Мөнхайрхан сум
	Улаанбаатар хотоос /аль зүгт, хэдэн км-т/	Баруун зүгт, 1425 км	Баруун зүгт, 1620 км	1800 км	1550 км	1420 км
	Аймгаас /аль зүгт, хэдэн км-т/	Урд зүгт, 210 км	Хойд зүгт, 310 км	120 км	130 км	450 км
	Сумаас /аль зүгт, хэдэн км-т/	Урд зүгт, Толбо сумаас 140 км	Хойд зүгт, Ногооннуур сумаас 210 км	10 км	50 км	60 км
	Координат					

Аж үйлдвэрийн салбарын өнөөгийн байдал

Манай аймагт 2017 оны эцсийн байдлаар Дөргөний УЦС, Ховд цахилгаан түгээх ХК, Бадамлах дөл, Ховд дулааны цахилгаан станц, Шим-Ус ХХК, Баясгалант өндөр хөхий, Хатантүнгэл ХХК, Буянт үйлийн шим ХХК зэрэг 100 гаруй аж ахуйн нэгж байгууллага үйлдвэрлэл эрхэлж байна.

Аж үйлдвэрийн бүтээгдэхүүний үйлдвэрлэлт, салбараар

Салбараар	Нийт бүтээгдэхүүн (оны үнээр, сая.төг)							
	2016			2017			2017 2016	2017 2016
	XI	XII	I-XII	XI	XII*	I-XII*	XII	I-XII*
A	1	2	3	4	5	6	7	8
Нийт дүн	5403.4	7286.4	41708.5	8084.4	11697.1	61498.3	160.5	147.4
Уул уурхай, олборлох аж үйлдвэр	4628.4	6545.2	35384.6	7243.9	10610.6	54057.6	162.1	152.8
Нүүрс олборлолт	4628.4	6545.2	35384.6	7243.9	10610.6	54057.6	162.1	152.8
Боловсруулах аж үйлдвэр	171.8	153.3	2108.3	177.0	389.2	2567.9	253.9	121.8
Хүнсний бүтээгдэхүүн, ундаа үйлдвэрлэл	96.8	119.3	1175.3	143.5	361.7	1632.0	303.1	138.9
Мах, загас, жимс, ногоо, өөх, тос боловсруулалт	20.3	32.6	308.2	49.4	80.6	632.1	247.2	205.1
Сүү, сүүн бүтээгдэхүүн үйлдвэрлэл	7.9	7.7	89.8	15.2	13.1	95.8	169	106.6
Хүнсний бусад бүтээгдэхүүн үйлдвэрлэл	64.0	74.2	708.0	77.6	266.9	861.2	359.9	121.6
Ундаа үйлдвэрлэл	4.6	4.8	69.2	1.4	1.1	42.9	22.7	62.1
Нэхмэлийн үйлдвэрлэл	0.0	0.0	5.3	0.0	0.0	0.0	0	0
Хувцас үйлдвэрлэл, үслэг арьс боловсруулалт	2.9	5.5	57.1	2.5	3.8	62.2	68.7	109
Кокс, шингэн болон цацраг идэвхт түлш	0.5	28.5	74.0	19.0	23.8	84.4	83.3	114.1
Төмөрлөг бус эрдэс бодисоор хийсэн эдлэл	70.8	0.0	791.8	12.0	0.0	786.9	0	99.4
Машин тоног төхөөрөмжөөс бусад төмөр эдлэл үйлдвэрлэл	0.9	0.0	4.8	0.0	0.0	2.4	0	48.9
Цахилгаан, дулааны эрчим хүч үйлдвэрлэл, усан хангамж	603.2	587.9	4215.5	663.5	697.3	4872.8	118.6	115.6
Цахилгаан, хий, дулаан үйлдвэрлэл	541.1	525.7	3492.1	596.8	630.3	4097.3	119.9	117.3
Ус ариутгал, усан хангамж	62.0	62.2	723.4	66.7	67.0	775.5	107.8	107.2

Аж үйлдвэрийн бүтээгдэхүүний үйлдвэрлэлт, салбараар 2017 оны эцсийн байдлаар нийт дүн 5403.4 сая.төг, 2016 оны эцсийн байдлаар 7286.4 сая.төг, 2016 оны эцсийн байдлаар 41708.5 сая.төг, 2017 оны эцсийн байдлаар 8084.4 сая.төг, 2017 оны эцсийн байдлаар 11697.1 сая.төг, 2017 оны эцсийн байдлаар 61498.3 сая.төг, 2017 оны эцсийн байдлаар 160.5 сая.төг, 2017 оны эцсийн байдлаар 147.4 сая.төг, 2017 оны эцсийн байдлаар 4628.4 сая.төг, 2017 оны эцсийн байдлаар 6545.2 сая.төг, 2017 оны эцсийн байдлаар 35384.6 сая.төг, 2017 оны эцсийн байдлаар 7243.9 сая.төг, 2017 оны эцсийн байдлаар 10610.6 сая.төг, 2017 оны эцсийн байдлаар 54057.6 сая.төг, 2017 оны эцсийн байдлаар 162.1 сая.төг, 2017 оны эцсийн байдлаар 152.8 сая.төг, 2017 оны эцсийн байдлаар 171.8 сая.төг, 2017 оны эцсийн байдлаар 153.3 сая.төг, 2017 оны эцсийн байдлаар 2108.3 сая.төг, 2017 оны эцсийн байдлаар 177.0 сая.төг, 2017 оны эцсийн байдлаар 389.2 сая.төг, 2017 оны эцсийн байдлаар 2567.9 сая.төг, 2017 оны эцсийн байдлаар 253.9 сая.төг, 2017 оны эцсийн байдлаар 121.8 сая.төг, 2017 оны эцсийн байдлаар 96.8 сая.төг, 2017 оны эцсийн байдлаар 119.3 сая.төг, 2017 оны эцсийн байдлаар 1175.3 сая.төг, 2017 оны эцсийн байдлаар 143.5 сая.төг, 2017 оны эцсийн байдлаар 361.7 сая.төг, 2017 оны эцсийн байдлаар 1632.0 сая.төг, 2017 оны эцсийн байдлаар 303.1 сая.төг, 2017 оны эцсийн байдлаар 138.9 сая.төг, 2017 оны эцсийн байдлаар 20.3 сая.төг, 2017 оны эцсийн байдлаар 32.6 сая.төг, 2017 оны эцсийн байдлаар 308.2 сая.төг, 2017 оны эцсийн байдлаар 49.4 сая.төг, 2017 оны эцсийн байдлаар 80.6 сая.төг, 2017 оны эцсийн байдлаар 632.1 сая.төг, 2017 оны эцсийн байдлаар 247.2 сая.төг, 2017 оны эцсийн байдлаар 205.1 сая.төг, 2017 оны эцсийн байдлаар 7.9 сая.төг, 2017 оны эцсийн байдлаар 7.7 сая.төг, 2017 оны эцсийн байдлаар 89.8 сая.төг, 2017 оны эцсийн байдлаар 15.2 сая.төг, 2017 оны эцсийн байдлаар 13.1 сая.төг, 2017 оны эцсийн байдлаар 95.8 сая.төг, 2017 оны эцсийн байдлаар 169 сая.төг, 2017 оны эцсийн байдлаар 106.6 сая.төг, 2017 оны эцсийн байдлаар 64.0 сая.төг, 2017 оны эцсийн байдлаар 74.2 сая.төг, 2017 оны эцсийн байдлаар 708.0 сая.төг, 2017 оны эцсийн байдлаар 77.6 сая.төг, 2017 оны эцсийн байдлаар 266.9 сая.төг, 2017 оны эцсийн байдлаар 861.2 сая.төг, 2017 оны эцсийн байдлаар 359.9 сая.төг, 2017 оны эцсийн байдлаар 121.6 сая.төг, 2017 оны эцсийн байдлаар 4.6 сая.төг, 2017 оны эцсийн байдлаар 4.8 сая.төг, 2017 оны эцсийн байдлаар 69.2 сая.төг, 2017 оны эцсийн байдлаар 1.4 сая.төг, 2017 оны эцсийн байдлаар 1.1 сая.төг, 2017 оны эцсийн байдлаар 42.9 сая.төг, 2017 оны эцсийн байдлаар 22.7 сая.төг, 2017 оны эцсийн байдлаар 62.1 сая.төг, 2017 оны эцсийн байдлаар 0.0 сая.төг, 2017 оны эцсийн байдлаар 0.0 сая.төг, 2017 оны эцсийн байдлаар 5.3 сая.төг, 2017 оны эцсийн байдлаар 0.0 сая.төг, 2017 оны эцсийн байдлаар 0.0 сая.төг, 2017 оны эцсийн байдлаар 0.0 сая.төг, 2017 оны эцсийн байдлаар 0 сая.төг, 2017 оны эцсийн байдлаар 0 сая.төг, 2017 оны эцсийн байдлаар 2.9 сая.төг, 2017 оны эцсийн байдлаар 5.5 сая.төг, 2017 оны эцсийн байдлаар 57.1 сая.төг, 2017 оны эцсийн байдлаар 2.5 сая.төг, 2017 оны эцсийн байдлаар 3.8 сая.төг, 2017 оны эцсийн байдлаар 62.2 сая.төг, 2017 оны эцсийн байдлаар 68.7 сая.төг, 2017 оны эцсийн байдлаар 109 сая.төг, 2017 оны эцсийн байдлаар 0.5 сая.төг, 2017 оны эцсийн байдлаар 28.5 сая.төг, 2017 оны эцсийн байдлаар 74.0 сая.төг, 2017 оны эцсийн байдлаар 19.0 сая.төг, 2017 оны эцсийн байдлаар 23.8 сая.төг, 2017 оны эцсийн байдлаар 84.4 сая.төг, 2017 оны эцсийн байдлаар 83.3 сая.төг, 2017 оны эцсийн байдлаар 114.1 сая.төг, 2017 оны эцсийн байдлаар 70.8 сая.төг, 2017 оны эцсийн байдлаар 0.0 сая.төг, 2017 оны эцсийн байдлаар 791.8 сая.төг, 2017 оны эцсийн байдлаар 12.0 сая.төг, 2017 оны эцсийн байдлаар 0.0 сая.төг, 2017 оны эцсийн байдлаар 786.9 сая.төг, 2017 оны эцсийн байдлаар 0 сая.төг, 2017 оны эцсийн байдлаар 99.4 сая.төг, 2017 оны эцсийн байдлаар 0.9 сая.төг, 2017 оны эцсийн байдлаар 0.0 сая.төг, 2017 оны эцсийн байдлаар 4.8 сая.төг, 2017 оны эцсийн байдлаар 0.0 сая.төг, 2017 оны эцсийн байдлаар 0.0 сая.төг, 2017 оны эцсийн байдлаар 2.4 сая.төг, 2017 оны эцсийн байдлаар 0 сая.төг, 2017 оны эцсийн байдлаар 48.9 сая.төг, 2017 оны эцсийн байдлаар 603.2 сая.төг, 2017 оны эцсийн байдлаар 587.9 сая.төг, 2017 оны эцсийн байдлаар 4215.5 сая.төг, 2017 оны эцсийн байдлаар 663.5 сая.төг, 2017 оны эцсийн байдлаар 697.3 сая.төг, 2017 оны эцсийн байдлаар 4872.8 сая.төг, 2017 оны эцсийн байдлаар 118.6 сая.төг, 2017 оны эцсийн байдлаар 115.6 сая.төг, 2017 оны эцсийн байдлаар 541.1 сая.төг, 2017 оны эцсийн байдлаар 525.7 сая.төг, 2017 оны эцсийн байдлаар 3492.1 сая.төг, 2017 оны эцсийн байдлаар 596.8 сая.төг, 2017 оны эцсийн байдлаар 630.3 сая.төг, 2017 оны эцсийн байдлаар 4097.3 сая.төг, 2017 оны эцсийн байдлаар 119.9 сая.төг, 2017 оны эцсийн байдлаар 117.3 сая.төг, 2017 оны эцсийн байдлаар 62.0 сая.төг, 2017 оны эцсийн байдлаар 62.2 сая.төг, 2017 оны эцсийн байдлаар 723.4 сая.төг, 2017 оны эцсийн байдлаар 66.7 сая.төг, 2017 оны эцсийн байдлаар 67.0 сая.төг, 2017 оны эцсийн байдлаар 775.5 сая.төг, 2017 оны эцсийн байдлаар 107.8 сая.төг, 2017 оны эцсийн байдлаар 107.2 сая.төг.

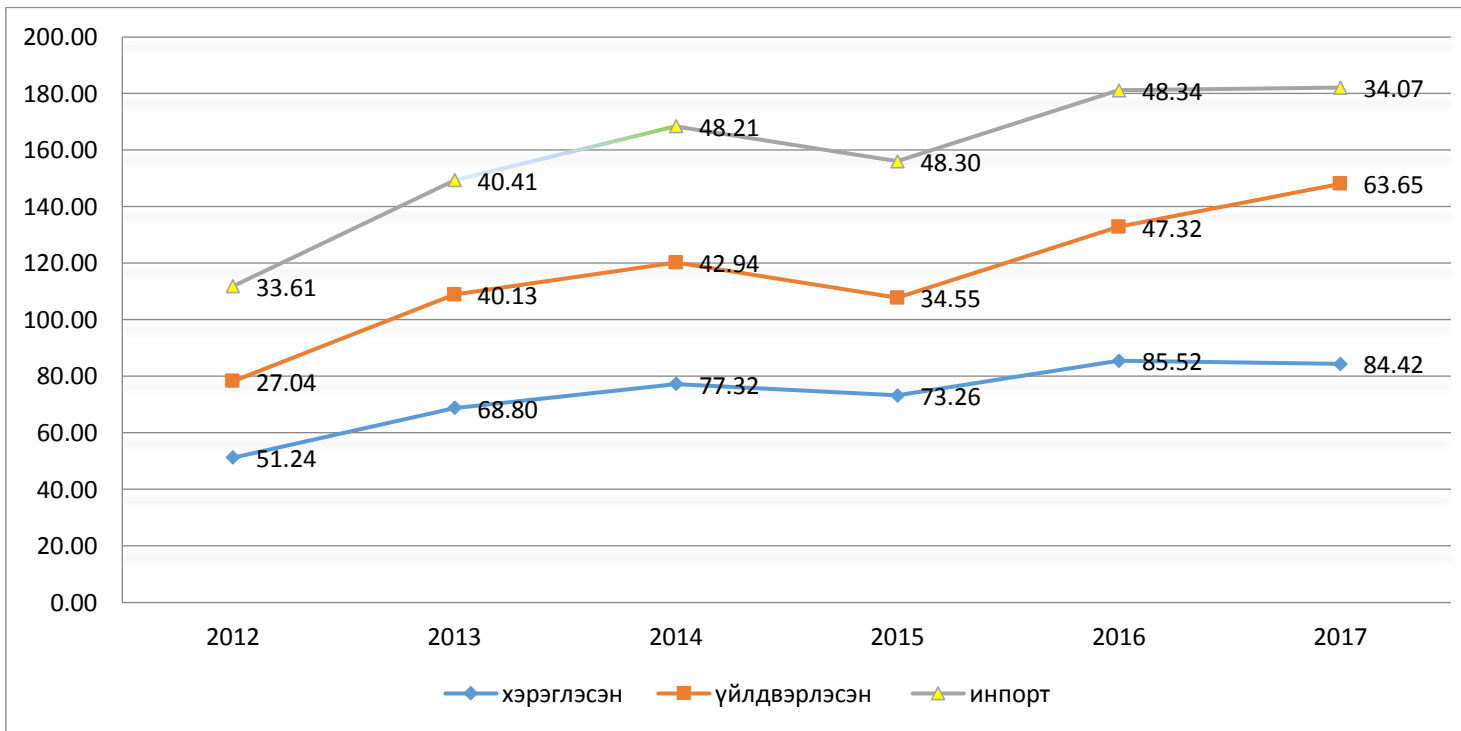
Í èèò àæ çèèääýðèéí áçòýúääýõççí èé 6,7 õóâèéã ýð÷èì õç÷, äóèààí, óñàí õàí äàì æèéí çèèääýðèýè, 4,2 хувийг боловсруулах салбарын үйлдвэрлэл, 87,9 хувийг уул уурхай, олборлох салбарын үйлдвэрлэл тус тус үсýèæ ààéí à. Уул уурхай олборлох салбарын үйлдвэрлэл өссөн шалтгаан 2016 оноос эхлэн Цэцэг сумын Хөшөөт багийн Хөшөөтийн уурхайд олборлолт хийж байгаа Мон-Энко компаний олборлолтын мэдээ аймагтаа тооцогддог болсонтой холбоотой.

Аж үйлдвэрийн бүтээгдэхүүний борлуулалт, салбараар

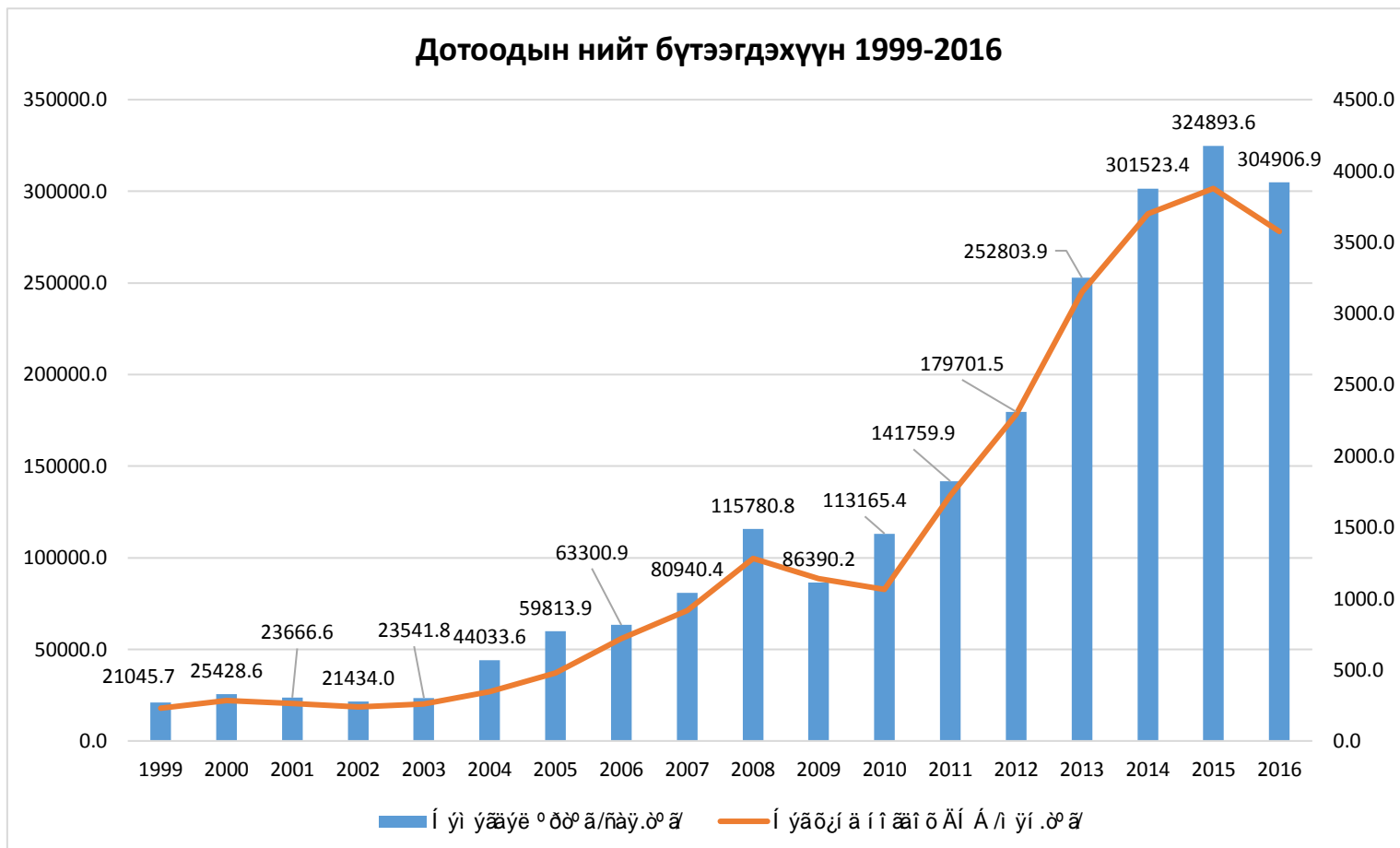
Салбар	Аж үйлдвэрийн борлуулалт (сая.төг)						2017 2016	2017 2016
	2016			2017				
	XI	XII	I-XII	XI	XII*	I-XII*	XI	XII*
A	1	2	3	4	5	6	7	8
Нийт дүн	3934.2	4076.4	36427.6	19689.4	16046.6	125909.3	393.7	345.6
Уул уурхай, олборлох аж үйлдвэр	3107.1	3348.9	30084.1	18848.1	14963.9	118611.2	446.8	394.3
Нүүрс олборлолт	3107.1	3348.9	30084.1	18848.1	14963.9	118611.2	446.8	394.3
Боловсруулах аж үйлдвэр	223.8	139.5	2127.9	177.8	385.4	2425.3	276.2	114
Хүнсний бүтээгдэхүүн, ундаа үйлдвэрлэл	96.8	119.3	1175.3	143.5	361.7	1632.0	303.1	138.9
Мах, загас, жимс, ногоо, өөх, тос боловсруулалт	20.3	32.6	308.2	49.4	80.6	632.1	247.2	205.1
Сүү, сүүн бүтээгдэхүүн үйлдвэрлэл	7.9	7.7	89.8	15.2	13.1	95.8	169	106.6
Хүнсний бусад бүтээгдэхүүн үйлдвэрлэл	64.0	74.2	708.0	77.6	266.9	861.2	359.9	121.6
Ундаа үйлдвэрлэл	4.6	4.8	69.2	1.4	1.1	42.9	22.7	62.1
Нэхмэлийн үйлдвэрлэл	0.0	0.0	5.3	0.0	0.0	0.0	0	0
Хувцас үйлдвэрлэл, үслэг арьс боловсруулалт	2.9	5.5	57.1	2.5	3.8	62.2	68.7	109
Кокс, шингэн болон цацраг идэвхт түлш	0.5	14.8	28.0	19.8	20.0	78.7	135.3	280.9
Төмөрлөг бус эрдэс бодисоор хийсэн эдлэл	122.8	0.0	857.4	12.0	0.0	650.0	0	75.8
Машин тоног төхөөрөмжөөс бусад төмөр эдлэл үйлдвэрлэл	0.9	0.0	4.8	0.0	0.0	2.4	0	48.9
Цахилгаан, дулааны эрчим хүч үйлдвэрлэл, усан хангамж	603.2	587.9	4215.5	663.5	697.3	4872.8	118.6	115.6
Цахилгаан, хий, дулаан үйлдвэрлэл	541.1	525.7	3492.1	596.8	630.3	4097.3	119.9	117.3
Ус ариутгал, усан хангамж	62.0	62.2	723.4	66.7	67.0	775.5	107.8	107.2

Ажлаагаа үргэлжлүүлж 2017 онд 89481,7 тэрэгнэн буюу 89481,7 тэрэгнэн өөрөөр өссөн үзүүлэлт харагдаж байгаа нь Мон-энко компаний экспортонд гаргасан нүүрсний борлуулалт нэмэгдсэнтэй холбоотой байна.

Цахилгаан эрчим хүчний үйлдвэрлэл хэрэглээ импорт, сая кВт.цаг



Аймгийн нийт цахилгааны хэрэглээ 2012 онд 51,24 сая кВт.цаг байсан 2017 онд 84.42 сая кВт.цаг болсон нь 2012 онтой харьцуулахад 64,8 хувиар, 2013 оныхоос 22,7%, 2014 оныхоос 9,2%, 2015 оныхоос 15,2%-иар өссөн бол 2016 оныхоос 1,3 хувиар буурсан үзүүлэлт харагдаж байна.



1999 онд аймгийн ДНБ 21.0 тэр бум төгрөг байсан бол 2005 онд 59,8 тэр бум төгрөг, 2010 онд 113,2 тэр бум төгрөг, 2015 онд 324,8 тэр бум төгрөг, 2016 онд 304,9 тэр бум төгрөг болжээ. Үүнээс харахад аймгийн Дотоодын нийт бүтээгдэхүүн жигд өсөлттэй харагдаж байснаа 2009, 2010 онд буурсан үзүүлэлт ажиглагдаж байна. Энэ нь ОХУ-ын хөрөнгө оруулалттай махан консерв үйлдвэрлэдэг РМПК компаны үйл ажиллагаа зогссонтой холбоотой. 2016 оныг 2015 онтой харьцуулахад 6,2 хувиар буурсан бол 1999 онтой харьцуулахад 14 дахин, 2005 онтой харьцуулахад 5 дахин, 2010 онтой харьцуулахад 2,6 дахин өссөн байна.



Дүгнэлт:

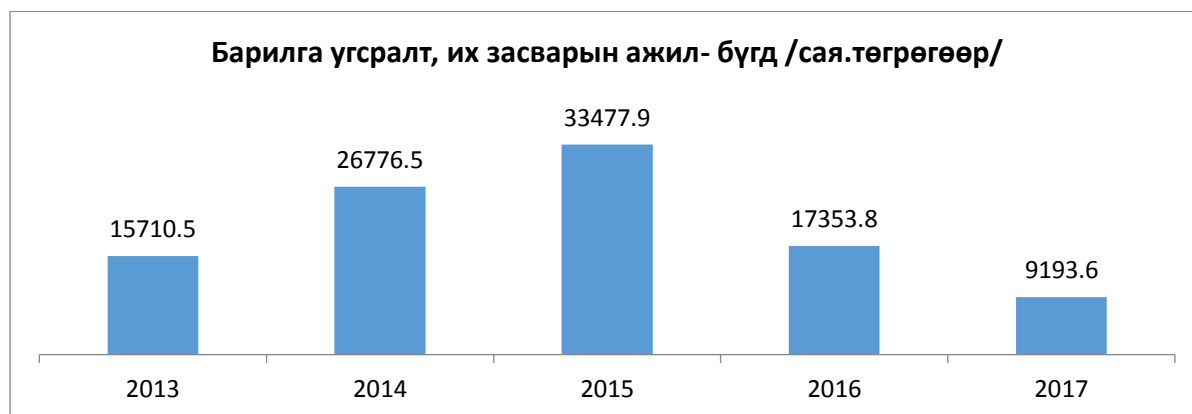
Судалгаанд 1988 оноос тус аймагт аж үйлдвэрийн салбарын хөгжлийн тоо баримтуудыг 20 жилийн давтамжтайгаар он оноор судлан үзэж 2010 оноос хойших хугацааны өсөлт хөгжилтийг жил жилээр судлан харууллаа.

Аж үйлдвэрийн салбарын нийт бүтээгдэхүүн 1988 онд 67,7 сая төгрөг байснаа төвлөрсөн төлөвлөгөөт эдийн засагтай, эдийн засгийн оргил үе болох 1990 онд 68,3 сая төгрөг болж, хувийн өмч давамгайлсан зах зээлийн эдийн засгийн үе болох 2017 онд 125,9 тэр бум төгрөгийн нийт бүтээгдэхүүн үйлдвэрлэсэн нь 1988 оныхоос үйлдвэрлэл даруй 1851 дахин, 1990 оныхоос 1843 дахин өссөн байна.

Төвлөрсөн төлөвлөгөөт эдийн засгаас зах зээлийн эдийн засагт шилжих шилжилтийн явцад үйлдвэрлэл уналтанд орж 2000 онд үйлдвэрлэл 1990 оноос 72.1 хувиар буурч, хувийн өмч давамгайлсан 2001 оноос аймгийн үйлдвэрийн салбарт нааштай хандлага ажиглагдаж сүүлийн 15 жилийн дийлэнхи жилүүдэд зэрэгцүүлэх үнээр тооцсоноор өсөлттэй байна.

БАРИЛГА, ИХ ЗАСВАРЫН АЖЛЫН ҮЗҮҮЛЭЛТЭЭС

Ховд аймгийн хэмжээнд улсын болон орон нутгийн хөрөнгө оруулалт, төсөл хөтөлбөрийн хэмжээнд 2017 онд нийт 40 гаруй аж ахуйн нэгж байгууллага 9.2 тэрбум төгрөгийн барилга угсралт, их засварын ажил хийж гүйцэтгэсэн байна. ААН-үүдийн гүйцэтгэлээр авч үзвэл “Ховдын өргөө” ХХК, “БМЗЗТ” ХХК, “Ховдын тулга” ХХК, “Жаргалант луу” ХХК хамгийн өндөр гүйцэтгэлтэй байгаа бол “Ховдын АЗЗА” ХХК нь замын засварын ажлуудыг хийж гүйцэтгэж байна.

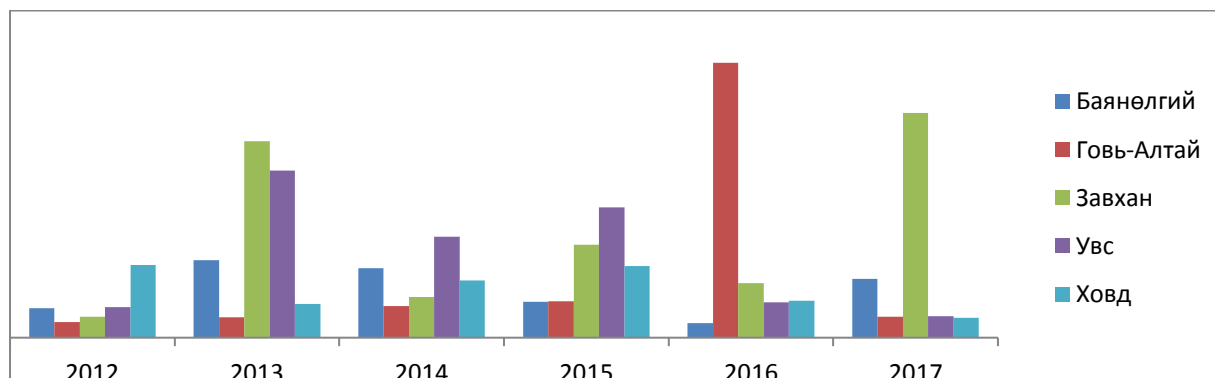


Дотоодын барилгын байгууллагын гүйцэтгэсэн барилга угсралт, их засварын ажил аймгаар

сая.төгрөг

Аймаг	2012	2013	2014	2015	2016	2017
Баянөлгий	13783.9	36182.7	32385.6	16886.1	6759.7	27469.4
Говь-Алтай	7278.8	9468.5	14780.6	16915.8	128455	9861.8
Завхан	9825.5	91803.1	19014.8	43464.7	25402.1	104971.2
Увс	14217.9	78108.0	47105.5	60908.4	16420.7	10108.7
Ховд	34032.1	15710.5	26776.5	33477.9	17353.8	9193.6
Дүн	79138.2	231272.8	140063.0	171652.9	194391.0	161604.7

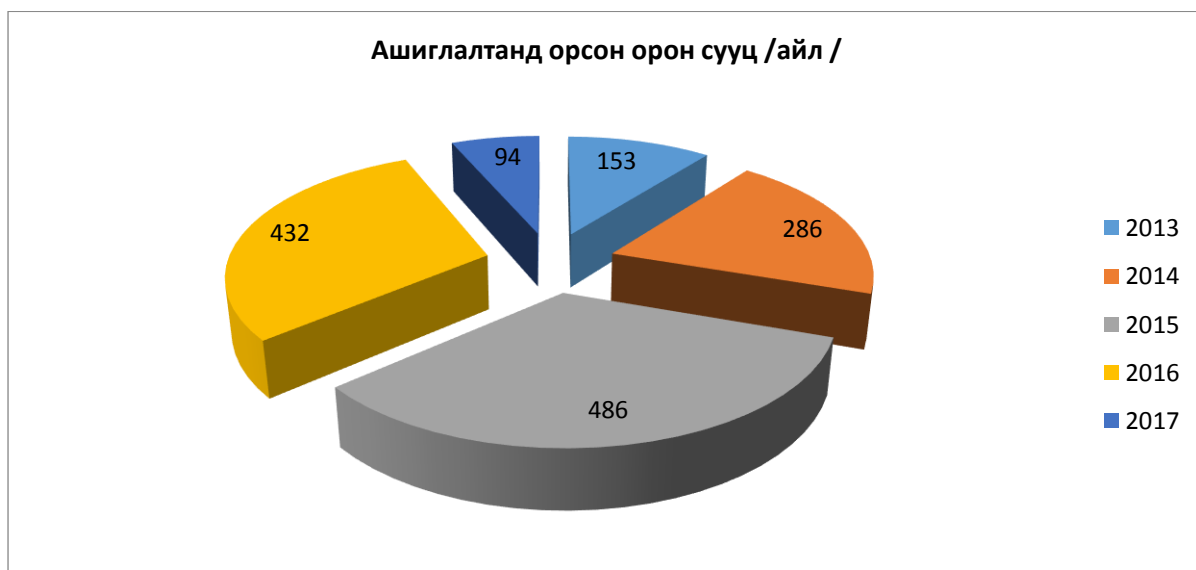
Урьдчилсан гүйцэтгэл



Барилгын салбарын үндсэн үзүүлэлт

Он	Барилга угсралт, их засварын ажил, сая.төг	Барилгын аж ахуйн нэгжийн тоо	Ажиллагсадын тоо
2000	1446.2	12	113
2001	997.9	13	208
2002	1574.9	13	335
2003	21450.1	15	429
2004	2856.6	15	176
2005	12408	16	316
2006	25189.7	16	467
2007	8342.2	16	412
2008	6227.9	18	691
2009	5241.4	23	753
2010	9926.9	29	846
2011	16505.9	29	1011
2012	34032.1	32	981
2013	15710.5	34	1302
2014	26776.5	35	1680
2015	33477.9	36	1705
2016	17353.8	41	1547
2017	9193.6	42	1286

2017 оны жилийн эцсийн байдлаар аймгийн хэмжээнд нийт баригдсан орон сууцны барилгыг төрлөөр нь авч үзвэл угсармал, тоосгон, блокон хийцтэйгээр баригдсан байна. Аймгийн хэмжээний нийт орон сууцны тоо жилээс жилд тогтмол өсөж байгаа нь иргэд дулаан тохилог орон сууцанд амьдрах хүсэл зорилго ихтэй, иргэдийн амьжиргаа нь сайжирч байгаатай холбоотой барилгын салбарын өсөлтөд энэ үзүүлэлт чухал байр суурь эзлэж байна. Ашиглалтанд орсон орон сууцны 1 м кв нь 1.000.000-1.200.000 төгрөгөөр үнэлэгдэж байна.



ТЭЭВЭР

Ховд аймагт авто машины тоо сүүлийн жилүүдийн байдлаар тогтмол өсөлттэй байна. Тухайлбал 2013 онд 8.4%, 2014 онд 9.8%, 2015 онд 11.0%-иар, 2017 онд өмнөх оныхоос 13.5%-иар тус тус өссөн байна.

Авто машины тоо, төрлөөр /2014-2017 он/

2014 он	2015 он	2016 он	2017 он	Авто машины тоо, төрлөөр			
				суудлын	ачааны	автобус	Тусгай зориулалтын
6831	7583	8444	9768	6302	2535	518	413

2017 онд техникийн улсын үзлэгт нийт 9768 тээврийн хэрэгсэл хамрагдсан байна. Нийт тээврийн хэрэгслийн 64.5% суудлын машин, 25.9% ачааны, 5.3% автобус, 4.3% тусгай зориулалтын авто машин эзэлж байна.

2017 онд техникийн улсын үзлэгт хамрагдсан автомашины тоо, төрлөөр



Тээврийн салбарын гол үзүүлэлт

д/д	ᠣᠶᠠᠳᠡᠳᠡᠢ ᠵᠢᠵᠢᠵᠡᠭᠡᠳᠢᠰᠢ	ᠣᠶᠢ ᠭᠡᠳᠡ ᠢ ᠶᠠᠭ	2013	2014	2015	2016	2017
1	ᠣᠶᠤᠨᠶᠢ ᠠᠶᠠᠭ	ᠢ ᠶᠢ .ᠳᠢ	271.2	245.7	250.94	301.5	461.1
2	ᠠᠶᠠᠭ ᠶᠳᠠᠭᠡᠳᠡ	ᠢ ᠶᠢ .ᠳᠢ .ᠡᠢ	238778	201757.5	204606.5	205198	210490
3	ᠴᠢ ᠳᠡᠶᠠᠭᠡᠳᠡᠢ ᠶᠳᠠᠭᠡᠳᠡ	ᠳᠢᠵᠢ .ᠡᠢ	88795	62412.8	82363.5	65848.5	77545
4	ᠣᠶᠠᠳᠡᠳᠡᠢ ᠢ ᠳᠡᠢ ᠠᠶᠢ	ᠢ ᠶᠢ .ᠳᠡ ᠠ	892259	757668.3	668521.2	660746.2	647125.8
5	ᠣᠶᠠᠳᠡᠳᠡᠢ ᠠᠭᠡᠳᠡᠶᠠᠨᠠᠶᠢ ᠶᠢ ᠳᠢᠵᠢ	ᠳᠢᠵᠢ	62	66	41	41	37

2017 онд авто тээврээр 77545 мянган хүн километрийн ажил үйлчилгээг гүйцэтгэсэн нь 2016 оны мөн үеэс 11.7 (17.7) мянган зорчигчоор өссөн байна.

ШУУДАН ХОЛБОО:

Холбооны үйлчилгээний орлого 2017 онд 59.5 сая (17.2) төгрөгөөр өссөн байна. Хүн амаас орсон орлого 123.6 сая төгрөгт хүрч өнгөрсөн оны мөн үеэс 19.3 хувиар өссөн байна.

Шуудан, Холбоо, Интернетийн үйлчилгээний үзүүлэлт:

Холбооны салбарын үзүүлэлт	Хэмжих нэгж	2014 он	2015 он	2016 он	2017 он
Холбооны үйлчилгээний орлого	мян.төг	431717.7	325195.4	344721.7	404228.6
Үүнээс: Хүн амаас орсон орлого	мян.төг	168149.6	81101	103507.5	123578.6
Суурин телефон цэг	тоо	1152	460	471	493
Үүнээс: Айл өрхийн	тоо	544	303	270	186
Интернет үйлчилгээний цэг	тоо	5	4	4	2
Интернет үйлчилгээний цэгээр үйлчлүүлэгчдийн тоо	тоо	15750	7750	5680	9832

Тайлант хугацаанд суурин телефон цэгийн тоо 493 байгаагаас 37.7 хувь буюу 186 нь айл өрхийн хэрэглэгчид эзэлж байна.